

## Thema: Speeltoestellen niet meer onder het WAS?!

Mogelijk komt er een pilot of aanpassing van het WAS naar aanleiding van het plan van Zwolle en Almere om zelfgebouwde speeltoestellen in de openbare ruimte toe te staan. Oftewel een onderzoek van het ministerie of en zo ja hoe burgerinitiatieven met bijvoorbeeld particuliere speeltoestellen, activitytoys en zelfbouwtoestellen veilig in de openbare ruimte gerealiseerd kunnen worden. Wat vindt OBB hier van?

Ja: heel graag meer ruimte voor burgers, nee: tegen onnodig blijvend ernstig letsel door hobbyisme. Mijns inziens slaat het ministerie met deze pilot de plank zo ver mis dat er meer problemen en onduidelijkheden ontstaan dan opgelost of opgehelderd worden.

Waar in ieder geval aan voorbijgegaan wordt door het aanwijzen van elementen, is de veelheid aan variabele situaties. OBB vindt dat de discussie zou moeten gaan over wie waarvoor aansprakelijk is. Leg de aansprakelijkheid neer daar waar het hoort: bij de veroorzaker van het gevaar, namelijk de plaatsers van speelgoed in de openbare ruimte. Dus als een bewoner een trampoline, glijbaantje, een skelter of iets dergelijks wil neerzetten voor kinderen uit de buurt, mij prima, maar dan moet hij of zij ook verantwoordelijkheid nemen als een boze buurvrouw komt klagen. Lekker samen bakkeleien over wie niet goed gehandeld heeft, maar niet bij de gemeente claimen. Dus op speelplekken waar ook particuliere toestellen staan als het ware stempels/stickers op de gemeentelijke toestellen: 'Deze worden wel door de gemeente geïnspecteerd, daar waar geen stempel op zit, is het helaas pindakaas als er iets met je kind gebeurt.' Ouders van (jonge) kinderen moeten dan zelf op hun kroost blijven letten en de plaatsers van de speeltoestellen op hun bouwsels. En dat communiceren, vergelijkbaar met de borden 'in deze gemeente beperkte gladheidsbestrijding'.

En alle niet-particulieren moeten zich gewoon even verdiepen in de niet al te ingewikkelde materie. Gewoon een certificaat verkrijgen of een goede inschatting en/of risicoanalyse (laten) maken. Je moet gewoon je verantwoordelijkheid nemen als je iets wilt.

Verder is het wat mij betreft duidelijk en zou expliciet duidelijker gemaakt moeten worden dat tijdelijke objecten — door kinderen - als (boom)hutten, slingertouwen in bomen en dergelijke niet onder het WAS vallen. Afspreken dat deze een of twee keer per jaar opgeruimd moeten worden door (ouders van) de bouwers c.q. dat de gemeente ze opruimt. De kosten voor zo nu en dan een object uit het plantsoen halen, zijn per uur speelplezier nog altijd veel lager dan de kosten voor een uurtje speelplezier dat met diverse suffe speeltoestellen/speelplekken behaald wordt. Een hoger speelrendement per euro ...

Wellicht is het een idee om een landelijk onafhankelijk hulppunt in het leven te roepen dat particuliere initiatieven voor speelobjecten inhoudelijk ondersteunt. Maar uiteraard blijven wij dat ook graag doen onder het kopje Maatschappelijk Ondernemen.

## DAG VAN DE OPENBARE RUIMTE 2016

Tijdens de Dag van de Openbare Ruimte zal OBB weer present zijn. Ook dit jaar hebben we een kennisloket met een partner uit het werkveld. Dit jaar is dat de **Speeltuinbende**. De Speeltuinbende is een testteam van kinderen met én zonder handicap. Zij zetten zich in voor speelplekken waar kinderen met én zonder handicap samen kunnen spelen. De bendeleiders zullen bij ons in de stand staan voor al uw vragen over het 'samen spelen'.

OBB en de Speeltuinbende steunen elkaar van harte op verschillende manieren. Afgelopen jaar trokken OBB en de Speeltuinbende samen op bij het afstudeeronderzoek 'Inclusive play, awareness and action through play-policy' van Nick Althuisen. De resultaten van dit onderzoek zullen ook ter beschikking zijn in het TOTAAL-LOKET SPELEN. Het onderzoek geeft zicht op hoe het onderwerp 'spelen met een handicap' beter ingebed kan worden in het beleid en geeft daarnaast ook praktische tips voor de uitvoering ervan.

OBB organiseert dit jaar de **CENTRALE SPEELPLEK**. Het doel is spelervaringen te delen met collega's uit heel het land. Neem uw drankje mee en wij zorgen voor een hapje!

**De Centrale Speelplek vindt beide dagen plaats van 14.30 tot 15.30 uur in stand 3.4.07. Kom en deel!**



De Speeltuinbende doet speciale rondgangen met de bende tijdens de door OBB georganiseerde KinderKlankBorden in beleidstrajecten. Participatie van deze doelgroep wordt nu vaak overgeslagen of is lastig te organiseren.

Iedere herfstvakantie organiseert OBB een huttenbouwweek. Hier wordt alleen met natuurlijke materialen gebouwd en er worden activiteiten aangeboden op het gebied van natuureducatie, biologische landbouw en 'lekker vies worden'. Samen met de Speeltuinbende wordt dit evenement de komende jaren ook ingericht voor kinderen met een handicap.

Kortom er is een grote slag geslagen om het samen spelen meer op de kaart te krijgen. Kom langs bij het LOKET, stel u vragen en ga ermee aan de slag!



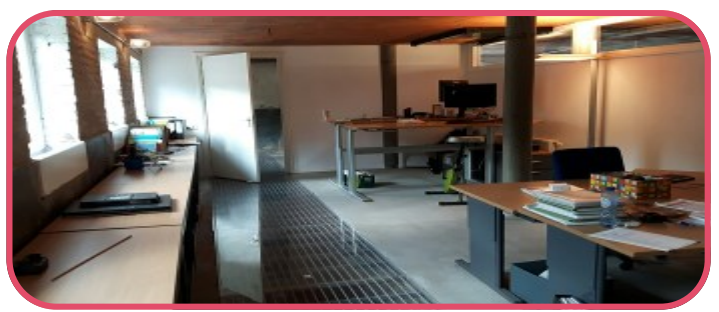
## Nieuw kantoor voor OBB

Op vrijdag 1 juli nam OBB met een aantal bekenden uit het werkveld haar nieuwe kantoor feestelijk in gebruik. Uiteraard was er onder het genot van een drankje en hapje veel ruimte om te netwerken met de aanwezige 'vakidioten'.

Het kantoor is gerealiseerd in de voormalige koeienstal waarbij de grup (mestkelder) het archief is. Ook de kantoortuin is daarbij aangepakt en uitgebreid met een eigen parkeerplaats.

Wij danken onze klanten, die ervoor zorgen dat onze producten zich doorlopend ontwikkelen. Wij blijven deze en onze kennis inzetten door advies te geven en door behulpzame tools te ontwikkelen en beschikbaar te stellen.

We zijn trots op de veranderingen in de speelruimte, die we als sinds 1997 promoten en nu buiten steeds meer zichtbaar worden! Samen met jullie geven we invulling aan het recht van onze kinderen om buiten te spelen. Het wordt steeds leuker buiten!



## Projecten in het spotlight

**Speelruimteplan als experiment:** tijdens het interactief beleidsproces in Vianen gaven de ambtenaren aan dat er meer behoefte is aan experiment. Geen planmatige aanpak waarin al precies vastligt wat er met de speelplek gaat gebeuren de komende tien jaar, maar meer ruimte voor initiatieven, spontane ideeën en aansluiting op ontwikkelingen en trends. De kinderen, hun ouders, omwonenden rond een speelplek en andere wijkbewoners moeten de openbare (spel)ruimte samen delen. Rondom iedere speelplek gaat het dan ook weer anders, omdat er andere mensen wonen. Participatie is een wezenlijk onderdeel van het inrichten en soms ook onderhouden van een speelplek en van belang voor goed gebruik ervan. Betrokkenheid van bewoners stimuleren gaat gemakkelijker als er voldoende ruimte is om te experimenteren met werkvormen en de invulling van de speelruimte. In de nota voor Vianen is dus het raamwerk geformuleerd waarbinnen het experiment speelruimte plaatsvindt; geen statisch beleid maar ruimte voor betrokkenen om te zoeken naar win-situaties en te experimenteren.

**Spelen realiseren:** diverse van de huidige projecten betreffen begeleiding bij participatie en minicompetitie van een of meerdere speelplekken. Onder andere in Leiderdorp, Scherpenzeel, Zoetermeer, Den Haag, Gemert-Bakel, Bronckhorst en Teylingen. Op maat wordt vormgegeven aan participatie, inspraak, ontwerptraject, inkoopdocument, afstemming en overige werkvoorbereiding. Korte trajecten met veel resultaat.

**Huttenbouwweek helpen organiseren:** Kerkrade vroeg ons – als afsluiting van het grote uitvoeringsproject speelruimteplan – te helpen bij het organiseren van een huttenbouwweek door de speeltuin. Weer eens iets anders en erg leuk.

**Publieksversie speelruimteplan:** voor Zoetermeer verwerkten we het speelruimteplan tot een aantrekkelijke publieksversie (folder) per wijk. Door te focussen op wat echt belangrijk is voor de komende vijf jaar worden onze plannen steeds korter en besteden we veel aandacht aan opmaak en publieksvriendelijke versies. In Barneveld is de samenvatting een filmpje!

## BUITEN SPELEN IS EXPERIMENTEREN

Beleidsraamwerken  
Bewonersparticipatie  
Inhuurmedewerkers  
Inkoopadvies  
Minicompetities  
Beheerplannen  
Ontwerptrajecten  
Uitvoeringsbegeleiding

## EXPERIMENT IS EEN GROEI- EN LEERPROCES



Wij durven ieder experiment aan!  
0570-616005  
Elske@OBB-Ingenieurs.nl

OBB  
Ingenieursbureau  
Specialisten in speelruimte

## KENNIS DELEN

OBB draagt haar visie op en passie voor speelruimte graag over. Organiseer eens samen met ons een bewonersnetwerkavond:

### Mogelijke onderwerpen:

- Veiligheid en visuele inspectie
- Inrichten zonder toestellen
- Jongeren in de OR
- Speelroutes en activiteiten

Kosten voor 1 avond ...

[Klik hier](#) voor meer informatie over de verschillende presentaties, workshops en cursussen van OBB.

## ERVARINGSDESKUNDIG

OBB speelruimteadvies fungeert ook als **kenniscentrum spelen, sporten en ontmoeten** in de openbare ruimte.

Die vragen komen niet alleen van gemeenten, maar ook van radio en tv, betrokken burgers, scholen en speeltuinen. Zij willen graag weten hoe het zit in hun situatie met betrekking tot bijvoorbeeld geluid, veiligheid, normen, (on)mogelijkheden voor zelfwerkzaamheid. Af en toe publiceren we onderzoeksgegevens via factsheets. Vraag er gerust eens een aan! Zie onze [site](#) of de [referentielijst](#) voor de speelruimteadviezen die we mochten verzorgen.

## CONTACTGEGEVENS

### OBB Ingenieursbureau

Postadres:  
Postbus 805  
7400 AV Deventer

Telefoon:  
0570 - 61 60 05

E-mail:  
[Johan@obb-ingenieurs.nl](mailto:Johan@obb-ingenieurs.nl)

Internet:  
[www.obb-ingenieurs.nl](http://www.obb-ingenieurs.nl)

Afmelden nieuwsbrief: [klik hier](#) of [info@obb-ingenieurs.nl](mailto:info@obb-ingenieurs.nl)

OBB  
Ingenieursbureau  
Specialisten in speelruimte